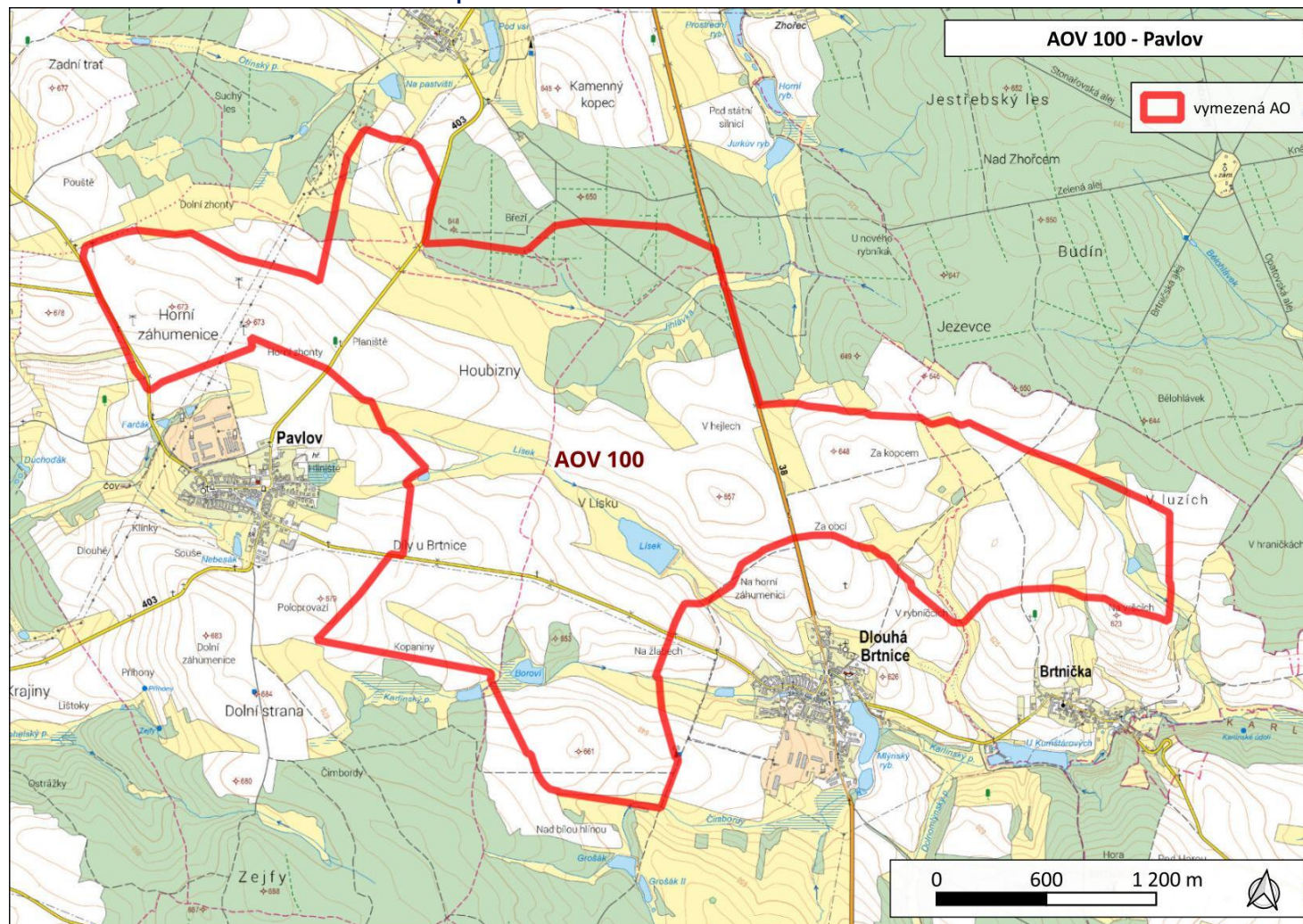
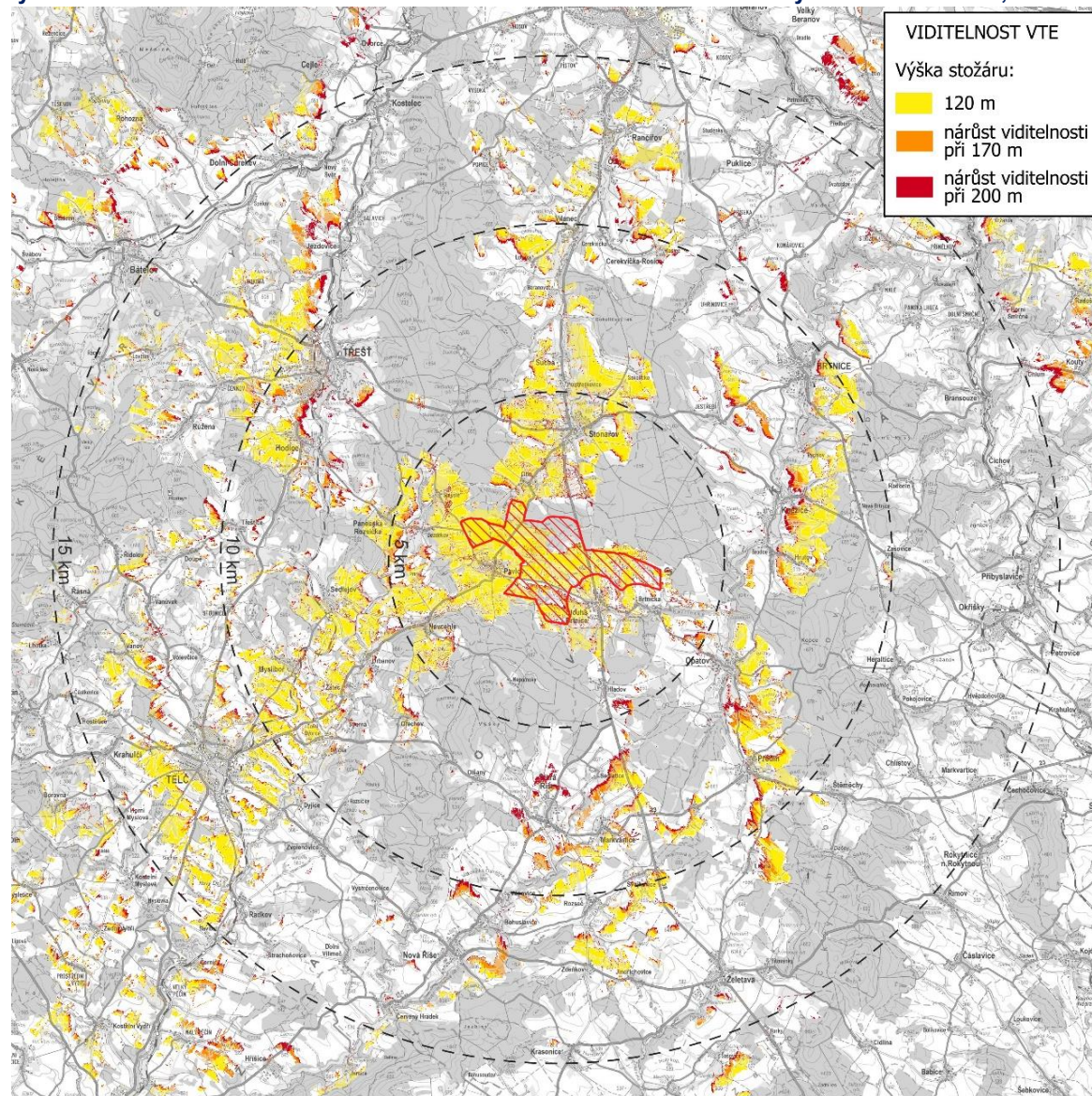


<b>Akcelerační oblast</b>	AOV100 Pavlov
<b>Kraj</b>	Kraj Vysočina
<b>Dotčené obce</b>	Brtnička, Dlouhá Brtnice, Otín, Pavlov

**Mapa hodnoceného návrhu akcelerační oblasti**



**Analýza nárůstu viditelnosti – hodnocena viditelnost vrcholu stožáru VTE o výškách stožáru 120, 170 a 200 m.**



Potenciální vlivy uplatnění Z2ÚRP na jednotlivé složky životního prostředí				Vliv při uplatnění podmínek a zmírňujících opatření ÚO
<b>Sídla – obyvatelstvo, hluk a veřejné zdraví:</b>	<p>Nejbližší obytná zástavba: Dlouhá Brtnice, Pavlov, Brtnička, Otín, Stajiště, Bezděkov – nad 500 m. Předpokládaný zdroj hluku: max. 106 dB na jednu VTE, požadavek na vzdálenost od obytné zástavby min. 500 m (předpokládaná hluková zátěž v takové vzdálenosti cca 37 dB). Není předpoklad překračování hlukových limitů, možnost obtěžování v okrajové zástavbě v noční době. Vlivy na veřejné zdraví zanedbatelné. Hlukové vlivy v době výstavby jen z dopravy – zanedbatelné. Ve vzdálenosti 500 m od AO se nachází chatařská oblast v blízkosti rybníka Na pastvišti a několik budov v obci Otín, objekt Truhlářství a objekt v obci Brtnička, objekty a kostel v obci Dlouhá Brtnice, objekt firmy HOS a zemědělské objekty v obci Pavlov. Nejedná se o trvale obývané objekty, vliv zanedbatelný. Z hlediska stroboskopického efektu nelze vyloučit v místech viditelnost VTE od obytné zástavby vystavení obyvatelstva flicker efektu se zanedbatelným vlivem na veřejné zdraví.</p> <p><b>Podmínky a zmírňující opatření ÚO:</b> Negativním vlivům předcházeno vymezením AO nad 500 m od zástavby. Podmínka na podrobnou hlukovou studii působení hluku na obytnou zástavbu (chráněné venkovní prostory) zahrnující kumulativní působení ostatních existujících a povolených zdrojů hluku. Podmínka pro navazující řízení na zpracování studie působení stroboskopického efektu na obytnou zástavbu.</p> <p><b>Opatření SEA:</b> Navržené podmínky a zmírňující opatření ÚO řešeny dostatečně, bez dalšího návrhu dle SEA.</p>			0
Účinek	Přímý, zanedbatelný	Čas / Trvání	Zanedbatelný ve všech časových řadách.	
<b>Klima a ovzduší:</b>	<p>Vlivy na ovzduší v době výstavby zanedbatelné (prašnost při přesunu zemin, emise ze spalování PHM, sekundární prašnost), v době provozu mírně pozitivní z důvodu náhrady spalovacích zdrojů při výrobě el. energie.</p> <p><b>Podmínky a zmírňující opatření ÚO:</b> Vliv zanedbatelný, podmínky nestanoveny.</p> <p><b>Opatření SEA:</b> Bez dalšího návrhu dle SEA.</p>			0 / +1
Účinek	Přímý zanedbatelný v době výstavby, nepřímý mírně pozitivní v době provozu	Čas / Trvání	Krátkodobý 0, dlouhodobý +1	
<b>Příroda a biologická rozmanitost:</b>	<p>Nejbližším cenným územím ve vztahu k dotčené AO je PP a EVL Rašelinné jezírko Rosička, cca 2,7 km Z od AO. Předmětem ochrany PP je rašelinný biotop s výskytem vzácných a ohrožených druhů (z citlivých druhů čáp černý, krkavec velký – pravděpodobné hnízdiště). Vliv na ZCHÚ lze i vzhledem ke vzdálenosti od AO hodnotit jako mírně negativní.</p> <p>Z provedeného biologického posouzení vyplývá pro hodnocenou AO následující:</p> <p>V AO se nachází drobné fragmenty habitatů 6510 Nížinné sečené louky, drobná plocha 9410 Acidofilní smrčiny horského až alpínského stupně a plocha 7140 Přečhodová rašeliniště a trsaviště, drobné zbytky 91E0 Smíšené jasanovo-olšové lužní lesy temperátní a boreální Evropy. V rámci ÚO jsou stanoveny podmínky pro ochranu lokalit s výskytem kvalitních habitatů/biotopů. Vliv na habitaty lze hodnotit jako zanedbatelný.</p> <p>Záměry VTE mají dopad (mortalita jedinců) na populace některých druhů ptáků a netopýrů, které se v území vyskytují. Citlivé druhy ptáků a letounů jsou potenciálně dotčeny ztrátou vhodných biotopů; bariérou při přeletech mezi potravními stanovišti, hnízdišti, zimovišti či pelichaništi, rušení nebo přímou kolizí s lopatkami VTE. V AO a okolí se nachází na VTE citlivé druhy živočichů: káně lesní, moták pochop, moták lužní, biotopově zajímavé druhy čejka chocholatá, skřivan polní, špaček obecný, sedmihlásek hajní, linduška luční aj. Dle map citlivosti ptáků k VTE se AO nachází v oblasti vysokého rizika z důvodu výskytu drobných vodních ploch v AO a okolí. Dle evidovaných nálezů převažují druhy, které nejsou citlivé k VTE, střety s jedinci ptáků</p>			-1

	<p>jsou v AO v rámci podmínek ÚO minimalizovány prostřednictvím specifikace technických parametrů VTE a organizačních opatření a monitoringem mortality. Lze uvažovat mírně negativní vliv.</p> <p>Dle dat poskytnutých společností ČESON se nejbližší významnější lokalita s výskytem netopýrů (zimoviště, letní kolonie, většiny počet jedinců citlivých druhů netopýrů) nachází cca 8 km Z od AO. Minimální ochranná zóna kolem každé význačné lokality u VTE by měla činit 3 km. Tato podmínka je splněna. V AO lze předpokládat výskyt citlivých druhů netopýrů (netopýr černý, netopýr hvězdavý, netopýr nejmenší aj.). ÚO stanovuje přísné podmínky k ochraně letounů včetně omezení činnosti VTE. Lze uvažovat mírně negativní vliv.</p> <p><b>Podmínky a zmírňující opatření ÚO:</b> Negativním vlivům předcházeno vymezením AO mimo hlavní přírodně cenné lokality. Stanovena podmínka ochrany vodních ekosystémů do 8 m od břehové hrany. Jsou stanoveny podmínky k ochraně lokalit s kvalitními habitaty/biotopy. Je stanoveno omezení a spektrum osvětlení pro ochranu hmyzu a další živočichy. Nastaveny podmínky pro ochranu ptáků a netopýrů a provozní podmínky pro ochranu ptáků a netopýrů. Stanovena ochrana obojživelníků v době jarní migrace.</p> <p><b>Opatření SEA:</b> Navržené podmínky a zmírňující opatření ÚO řešeny dostatečně, bez dalšího návrhu dle SEA.</p>			
Účinek:	Přímý, mírně negativní	Čas / Trvání:	Krátkodobé -1, dlouhodobé -1	
<b>Krajinný ráz:</b>	<p>Z analýzy viditelnosti vyplývá, že záměr bude v okruhu 10 km (zřetelná viditelnost) viditelný z většiny okolních obcí a z okolní zemědělské krajiny (viz mapa). Viditelnost je omezena reliéfem a lesními porosty, otevřenější je ve směru na Opatov, severním směrem na Stonařov a Rančířov, severozápadním směrem na Třešť a jihozápadním směrem ve směru na Telč. Záměr s ohledem na vzdálenost od státní hranice (40 km s Rakouskem) neovlivňuje krajinný ráz za státní hranicí.</p> <p>Dle ZÚR Vysočina se AO nachází v oblasti krajinného rázu Želetavsko. Pro oblast krajinného rázu Želetavsko je požadavkem zachovat historické siluety sídel. AO spadá do lesozemědělské krajiny, jejíž charakteristiky jsou krajinná matrice tvořena mozaikou lesních a zemědělských ploch, jejichž vzájemný poměr je lokálně velmi proměnný, celkově však vyvážený. Lesy hospodářsky využívané, pestrost krajiny nižší, nižší podíl rozptýlené zeleně na zemědělských plochách, převažuje polootevřený charakter krajiny. Samotná AO je tvořena převážně zemědělskými plochami. Územím prochází silnice 1. a 2. třídy.</p> <p>Množství významných znaků přírodní charakteristiky je v okolí AO nižší. Za hlavní znaky a hodnoty kulturní a historické charakteristiky lze považovat MPZ Třešť (6 km SZ), MPZ Brtnice (7 km SV), MPZ a UNESCO Telč (10 km JZ). VTE budou z těchto lokalit částečně viditelné, oblast ZNESCO města Telč je až na hranici zřetelné a slabé viditelnosti. Částečně mohou být ovlivněny také průhledy na tato místa. Za hlavní ovlivněné znaky a hodnoty krajinného rázu lze považovat právě ovlivnění kulturních a historických hodnot v území, koncentrovaných především v MPZ Třešť a MPZ Brtnice. Výstavbou větrných elektráren lze předpokládat narušení krajinných hodnot území. Větrné elektrárny jsou stavební dominantou, která bude vizuálně patrná v širokém okruhu a ovlivní krajinné scénérie v území. S ohledem na charakter předpokládaných záměrů v AO se tomuto působení nelze vyhnout. V zájmovém území se již 4 větrné elektrárny nacházejí, a to u Pavlova. Nejedná se tedy o nenarušené území. Vliv s ohledem na nižší množství přírodních hodnot, vzdálenější hlavní znaky a hodnoty kulturní charakteristiky a přítomnost 4 VTE v území vyhodnocen jako mírný.</p>			-1

	<p><b>Podmínky a zmírňující opatření ÚO:</b> V rámci ochrany krajinného rázu byl stanoven limit max. výšky VTE včetně rotoru na 200 m. Stanoveny podmínky na půdorysnou výměru areálů a výšku objektů určených pro skladování elektřiny a požadavky na využití tlumených, přírodních a neutrálních barev u vedlejších staveb a oplocení.</p> <p><b>Opatření SEA:</b> Navržené podmínky a zmírňující opatření jsou v ÚO řešeny s ohledem na charakter záměru v adekvátním rozsahu. V rámci posouzení SEA nejsou navržena další zmírňující opatření.</p>			
Účinek:	Přímý – mírně negativní	Čas / Trvání:	Dlouhodobý mírně negativní	
<b>Krajina – ÚSES, migrační prostupnost, zeleň mimo les, prostupnost pro člověka:</b>	<p>Severním cípem AO vede regionální biokoridor RK 509 Špičák – Jestřebský les, na který v AO navazuje síť lokální úrovně. Ochrana ÚSES je v rámci podmínek ÚO zajištěna podmínkou neumisťování záměrů VTE v prvcích ÚSES, vyjma nezbytných křížení liniové dopravní a technické infrastruktury s biokoridory.</p> <p>AO obklopuje migrační koridor biotopu vybraných zvláště chráněných druhů velkých savců, severní cíp AO s vymezeným regionálním koridorem kříží. ÚO stanovuje podmínku ochrany migračního koridoru, záměry OZE nesmí dojít ke snížení průchodnosti migračního koridoru, fragmentaci území ani vzniku fyzických nebo vizuálních bariér. S ohledem na dotčení biotopu vybraných zvláště chráněných druhů velkých savců lze na předměty ochrany využívající biotop předpokládat mírně negativní vliv. V dotčené AO se nachází v minimálním množství drobná krajinná zeleň – remízky, skupiny stromů, liniová vegetace. V dotčené AO se nachází památný strom Jedle u Bílé cesty. ÚO stanovuje podmínku vylučující záměry OZE z ochranného pásma. Na mimolesní zeleň lze očekávat mírně negativní dopad – odstranění části porostů (přístupové komunikace a manipulační plochy). Zařízení pro ukládání elektřiny mají obvykle podobu jednoho nebo více lodních kontejnerů, často v oploceném areálu, přičemž kapacita jednotlivých realizovaných úložišť, a tím i jejich plošná výměra, se v posledních letech dynamicky zvyšuje. V rámci ÚO je stanovena podmínka max. výměry areálů určených pro skladování elektřiny, a to do 0,06 ha v rámci jednoho záměru OZE a 1,4 ha pro celou AO. Prostupnost krajiny pro člověka by neměla být omezena, naopak lze očekávat mírně pozitivní vliv realizací nových přístupových komunikací.</p> <p><b>Podmínky a zmírňující opatření ÚO:</b> Stanovena ochrana ÚSES vyjma nezbytného křížení infrastruktury s biokoridory. Stanovena ochrana migrační prostupnosti území.</p> <p><b>Opatření SEA:</b> Navržené podmínky a zmírňující opatření ÚO řešeny dostatečně, bez dalšího návrhu dle SEA.</p>			-1
Účinek	Přímý mírně negativní	Čas / Trvání	Dlouhodobý, trvalý, mírně negativní	
<b>Zemědělský půdní fond:</b>	<p>Přítomnost ZPF také v I. a II. třídě ochrany, podíl ZPF je nízký. Malé zábory také v III., IV. a V. třídě ochrany, převažuje zábor v I. tř. ochrany. S ohledem na nízký rozsah záborů (i ve vyšší třídě ochrany) vliv dále podrobněji neřešen. V případě VTE a doprovodných staveb (rozveden, úložišť el. energie, komunikací apod.) v AO je zábor pro zajištění bezpečnosti hodnocen jako považován za trvalý. Uplatnění AO nebude mít vliv na ekologické funkce půdy. Zábor půdy je s ohledem na relativně malou výměru a na rozlohu zemědělské půdy v AO a jejím okolí považován za mírně negativní vliv.</p> <p><b>Podmínky a zmírňující opatření ÚO:</b> Stanovena podmínka pro zachování funkčnosti stávajících meliorací. Stanoveny podmínky pro zajištění zemědělského hospodaření a funkčnosti protierozních opatření.</p> <p><b>Opatření SEA:</b> Navržené podmínky a zmírňující opatření ÚO řešeny dostatečně, bez dalšího návrhu dle SEA.</p>			-1
Účinek	Přímý mírně negativní	Čas / Trvání	Trvalý mírný	
<b>PUPFL:</b>	<p>U PUPFL (jen hospodářský les) nastane dočasný zábor pro přístupové komunikace v rozsahu max. 1000 m². Pro umístění samotných VTE je dočasný zábor PUPFL 400 m² pro jednu VTE. Vliv zanedbatelný v době výstavby a po celou dobu existence</p>			0

	VTE. Potenciální trvalý vliv (výstavba rozveden apod. jako trvalých staveb) je zanedbatelný. Uplatnění AO nebude mít vliv na ekologické funkce lesa. <b>Podmínky a zmírňující opatření ÚO:</b> Vliv zanedbatelný, podmínky nestanoveny. <b>Opatření SEA:</b> Bez dalšího návrhu dle SEA.			
Účinek	Přímý zanedbatelný	Čas / Trvání	Trvalý zanedbatelný	
<b>Povrchové a podzemní vody:</b>	<p>Pramení zde tok Jihlávka, AO protéká Karlínský potok, dále se na území nachází vodní plocha Lísek a Boroví. AO je vymezena mimo záplavová území a mimo plochy povrchových vod a nevede ke zhoršení odtokových poměrů v území. Nenacházejí se zde ochranná pásma vodních zdrojů. Odpadní vody nevznikají, spotřeba vody je zanedbatelná jen v době výstavby, v době provozu nulová. Dešťové vody budou i nadále zasakovat do terénu v těsné blízkosti VTE a souvisejícího zařízení. Vlivy na povrchové a podzemní vody mohou nastat jen v době výstavby vlivem havárie vozidel nebo stavebních mechanismů (vliv je statisticky nepravděpodobný), při provozu může potenciálně nastat únik mazadel a trafoolejů – mírně negativní vliv. Toto bude řešeno v navazujícím řízení zpracováním havarijních plánů, zajištěním sanačních prostředků.</p> <p>Vlivy na podzemní vody se předpokládají nulové nebo zanedbatelné. VTE jsou zakládány v malé hloubce pod terénem (2-4 m), s betonáží v malé ploše (cca 400 m<sup>2</sup>) a obvykle na vyvýšených místech. Z hlediska plošných i lokálních vlivů se jedná o hloubku a plochu, která nemůže proudění vod v území sledovatelným způsobem ovlivnit, v zanedbatelné míře se negativně může projevit jen v při povrchovém kolektoru v době výstavby.</p> <p><b>Podmínky a zmírňující opatření ÚO:</b> Stanovena podmínka na ochranu mokřadů, pramenišť, vodních ploch a toků vyjma nezbytných křížení liniové dopravní a technické infrastruktury s vodním tokem.</p> <p><b>Opatření SEA:</b> Navržené podmínky a zmírňující opatření ÚO řešeny dostatečně, bez dalšího návrhu dle SEA.</p>			0
Účinek	Přímý zanedbatelný	Čas / Trvání	Krátkodobý zanedbatelný, dlouhodobý a trvalý nulový	
<b>Horninové prostředí:</b>	<p>VTE jsou zakládány v malé hloubce pod terénem (2-4 m), s betonáží v malé ploše (cca 400 m<sup>2</sup>) – z hlediska vlivu na horninové prostředí je vliv hodnocen jako zanedbatelný. AO je vymezena mimo ložiska nerostných surovin a mimo svahové deformace nacházející se v území. Vliv je hodnocen jako nulový.</p> <p><b>Podmínky a zmírňující opatření ÚO:</b> Vliv zanedbatelný, podmínky nestanoveny.</p> <p><b>Opatření SEA:</b> Bez dalšího návrhu dle SEA.</p>			0
Účinek	Přímý zanedbatelný	Čas / Trvání	Krátkodobý zanedbatelný	
<b>Hmotné statky:</b>	<p>VTE budou dle ÚO umístovány mimo kontakt s obytnou zástavbou, potenciální dosah vlivů vibrací nebo havárií na hmotné statky se nepředpokládá. Vliv je hodnocen jako nulový v době výstavby i v době existence a provozu VTE. Akcelerační oblastí prochází severojižním směrem vedení vysokého napětí. V Z části 4 VTE.</p> <p><b>Podmínky a zmírňující opatření ÚO:</b> Stanovena podmínka, že VTE budou umístovány mimo ochranné pásmo vedení elektrické energie v minimální vzdálenosti 120 m od osy elektrického vedení. Dostatečné.</p> <p><b>Opatření SEA:</b> Bez dalšího návrhu dle SEA.</p>			0
Účinek	Nulový	Čas / Trvání	Nulový ve všech časových řadách.	
<b>Kulturní a historické hodnoty:</b>	<p>Za hlavní kulturní hodnoty v území v dosahu zřetelné viditelnosti lze považovat MPZ Třešť (6 km SZ), MPZ Brtnice (7 km SV), MPZ a UNESCO Telč (10 km JZ). V blízkosti se nachází kostely tvořící dominanty sídel (Pavlov, Dlouhá Brtnice, Stonařov ...). Nepřímo je mírně negativně ovlivňován vizuální efekt těchto objektů v krajině.</p>			-1

	S ohledem na charakter předpokládaných záměrů v AO se tomuto působení nelze vyhnout. V rámci snížení vizuálního ovlivnění hodnot byl stanoven limit max. výšky VTE včetně rotoru na 200 m. <b>Podmínky a zmírňující opatření ÚO:</b> Nastavena podmínka pro max. výšku VTE z důvodu ochrany krajinného rázu a kulturních hodnot v území. Stanovena podmínka ochrany nemovitých kulturních památek. <b>Opatření SEA:</b> Navržené podmínky a zmírňující opatření ÚO řešeny dostatečně, bez dalšího návrhu dle SEA.		
Účinek	Nepřímý mírně negativní	Čas / Trvání	Dlouhodobý a trvalý mírně negativní
Kumulativní a synergické vlivy			
Přehled relevantních záměrů v území s potenciální kumulací/syergií:	PÚR/ZÚR:	V zájmovém území a nejbližším okolí nejsou plánovány žádné záměry dle PÚR a ZÚR.	
	Další:	V navržené AO a v okolí do 2 km od ní se nenacházejí významné zdroje hluku nebo emisí (průmyslová zástavba, lomy, dálnice, letiště, železniční trati regionálního nebo nadregionálního významu). V řešeném území se nachází větrný park Pavlov se čtyřmi VTE, které krajinný ráz této části Vysočiny ovlivňují. Silnice I/36.	
Hodnotící komentář k potenciálním vlivům:	Akcelerační oblast je navržena v lokalitě, kde se již větrné elektrárny nacházejí, nejedná se tedy o nový prvek v území, které je již ovlivněno. Lze zde proto předpokládat kumulaci vlivů jak na krajinný ráz). Kumulativní vlivy na krajinný ráz lze považovat za mírné. Kumulace v oblasti hlukové zátěže řešena vzdáleností od zástavby. Bez dalších kumulativních vlivů. Synergické vlivy nebyly identifikovány. <b>Podmínky a zmírňující opatření ÚO:</b> V rámci ochrany krajinného rázu byl stanoven limit max. výšky VTE. Stanoveny podmínky na půdorysnou výměru areálů a výšku objektů určených pro skladování elektřiny a požadavky na využití tlumených, přírodních a neutrálních barev u vedlejších staveb a oplocení. <b>Opatření SEA:</b> Navržené podmínky a zmírňující opatření jsou v ÚO řešeny s ohledem na charakter záměru v adekvátním rozsahu. V rámci posouzení SEA nejsou navržena další zmírňující opatření.		-1
Účinek	Přímý – mírně negativní	Čas / Trvání:	Přímý – mírně negativní
Potenciální vlivy přesahující státní hranice:	AO je navržena ve vzdálenosti cca 40 km od hranice s Rakouskem, bez vlivů. Zanedbatelný až mírně pozitivní vliv k ochraně klimatu uplatnění AO se uplatní v globálním měřítku, tedy i z hlediska přeshraničního působení. Bez vlivů na další složky ŽP. <b>Podmínky a zmírňující opatření ÚO:</b> Bez negativních a významných pozitivních přeshraničních vlivů, podmínky nestanoveny. <b>Opatření SEA:</b> Bez dalšího návrhu dle SEA.		0/+1
Zhodnocení dostatečnosti podmínek a zmírňujících opatření stanovených v návrhu územního opatření (ÚO)			
Z výše uvedeného hodnocení vyplývá, že podmínky a zmírňující opatření stanovená v rámci územního opatření pro ochranu jednotlivých složek životního prostředí jsou stanoveny dostatečně, respektive adekvátně k možnostem opatření pro tento typ staveb. V rámci SEA hodnocení proto nejsou navrhována další opatření pro prevenci, zmírnění nebo minimalizaci negativních vlivů na životní prostředí a veřejné zdraví. X – Bez dalších doporučení dle SEA			
Závěry a doporučení			
Za hlavní mírné negativní vliv uplatnění AO lze považovat ovlivnění krajinného rázu širšího území především z důvodu vizuálního ovlivnění kulturních hodnot v území koncentrovaných především v MPZ Třešť a MPZ Brtnice. Větrné elektrárny jsou výškovou dominantou, která bude vizuálně patrná v širokém okruhu a ovlivní krajinné scenérie a charakteristiky v území. Lze také předpokládat kumulaci vlivů (mírně negativní) jak na krajinný ráz, tak na další charakteristiky ŽP v území ve spolupůsobení dalších větrných elektráren již přítomných v území.			

Nejedná se o nový zásah do území, které je již existencí VTE ovlivněné. Vliv je proto vyhodnocen jako mírně negativní. Synergické vlivy nebyly zjištěny. Mírně negativní vlivy byly identifikovány mimo krajinný ráz také u přírody a biologické rozmanitosti, krajiny, zemědělského půdního fondu, kulturních a historických hodnot. Vlivy na ostatní složky životního prostředí jsou zanedbatelné nebo nulové. Bez negativních a významných pozitivních přeshraničních vlivů.

Nebyl identifikován významně negativní vliv na jednotlivé složky životního prostředí. Navržená akcelerační oblast včetně územního opatření je akceptovatelná.

Monitoring vlivů – návrh ukazatelů:	Ukazatel	Jednotka	Poznámka, četnost sledování, kdo sleduje, vztah ke složkám ŽP
	Skutečný instalovaný výkon OZE v AO	MW	Celkový instalovaný výkon všech VTE v AO, četnost: v souladu se zprávou o uplatňování ÚRP, sleduje MPO, vztah: klima, zdroj: ÚAP ČR a jednotlivých krajů, data MPO
	Skutečný počet VTE v AO	Počet (ks) a výška horní úvrati (m)	Skutečný počet VTE a jejich výšky. četnost: v souladu se zprávou o uplatňování ÚRP, sleduje MPO, vztah: k ochraně KR, zdroj: ÚAP ČR a jednotlivých krajů, data MPO
	Zábory ZPF způsobených záměry a navazující infrastrukturou	m <sup>2</sup>	Skutečné zábory ZPF (ha), četnost: v souladu se zprávou o uplatňování ÚRP, sleduje MPO, vztah: k ochraně ZPF, zdroj: ÚAP ČR a jednotlivých krajů, data MPO
	Zábory PUPFL způsobených záměry a navazující infrastrukturou	m <sup>2</sup>	Pouze v případě zásahu do lesních porostů. četnost: v souladu se zprávou o uplatňování ÚRP, sleduje MPO, vztah: k ochraně PUPFL, zdroj: ÚAP ČR a jednotlivých krajů, data MPO
	Souhrnné výstupy monitoringu mortality ptáků	Závěry monitoringu	Souhrnná zpráva z monitoringu mortality ptáků v akcelerační oblasti včetně navržených opatření a zhodnocení jejich uplatnění, četnost: v souladu se zprávou o uplatňování ÚRP, zdroj: Monitoring provozovatelů VTE
	Souhrnné výstupy akustického monitoringu letové aktivity netopýrů	Závěry monitoringu	Souhrnná zpráva z monitoringu netopýrů v akcelerační oblasti včetně navržených opatření a zhodnocení jejich uplatnění, četnost: v souladu se zprávou o uplatňování ÚRP, zdroj: Monitoring provozovatelů VTE
	Hmotný majetek, krajinný ráz, kulturní a historické hodnoty – monitoring pro předpokládané vizuální ovlivnění nelze stanovit.		